

บทที่ 2

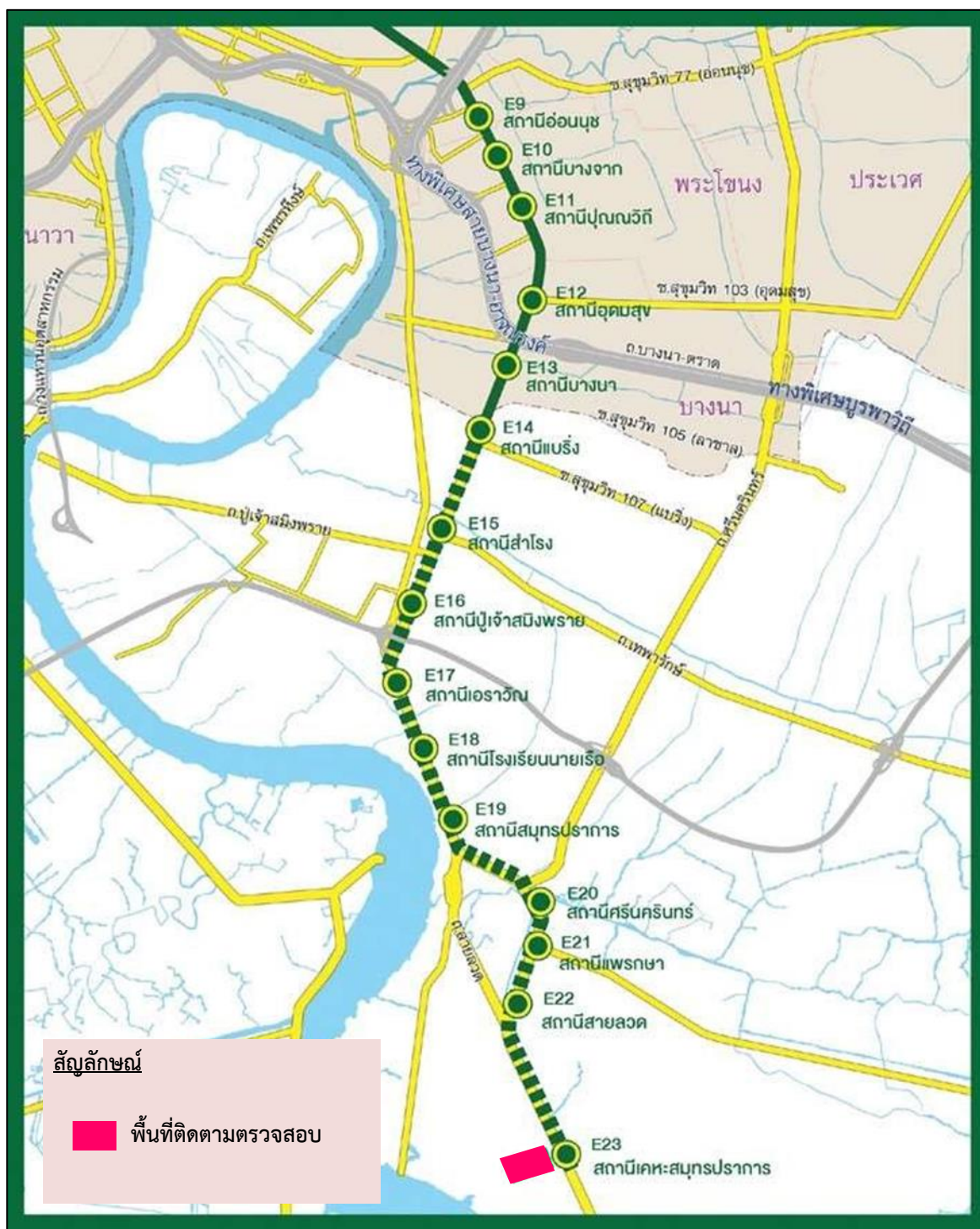
ผลการปฏิบัติตามมาตรการป้องกันและแก้ไขผลกระทบสิ่งแวดล้อม

รฟม.ปฏิบัติตามมาตรการป้องกันและแก้ไขผลกระทบสิ่งแวดล้อม ระยะดำเนินการ โครงการระบบขนส่งมวลชนกรุงเทพมหานคร ส่วนต่อขยายสายสุขุมวิท (สุขุมวิท 81-สำโรง) และโครงการระบบขนส่งมวลชนกรุงเทพมหานคร ส่วนต่อขยายสายสุขุมวิท (สำโรง-สมุทรปราการ) เฉพาะพื้นที่ลานจอดรถในความรับผิดชอบของ รฟม.) ในด้านต่าง ๆ ดังนี้

- 1) เสียง
- 2) เศรษฐกิจ-สังคม
- 3) สาธารณสุข อาชีวอนามัย และความปลอดภัย

2.1 ผลการปฏิบัติตามมาตรการป้องกันและแก้ไขผลกระทบสิ่งแวดล้อม

บริษัท ยูนิค แอนนาลิสต์ แอนด์ เอ็นจิเนียริง คอนซัลแตนท์ จำกัด ได้ดำเนินการตรวจสอบการปฏิบัติตามมาตรการป้องกันและแก้ไขผลกระทบสิ่งแวดล้อม ระยะดำเนินการ โครงการระบบขนส่งมวลชนกรุงเทพมหานคร ส่วนต่อขยายสายสุขุมวิท (สุขุมวิท 81-สำโรง) และโครงการระบบขนส่งมวลชนกรุงเทพมหานคร ส่วนต่อขยายสายสุขุมวิท (สำโรง-สมุทรปราการ) (เฉพาะพื้นที่ลานจอดรถในความรับผิดชอบของ รฟม.) ระหว่างเดือนกรกฎาคม-ธันวาคม 2568 พบว่า รฟม. ได้ปฏิบัติตามมาตรการป้องกันและแก้ไขผลกระทบสิ่งแวดล้อมอย่างครบถ้วน รายละเอียดดังแสดงในรูปที่ 2-1 ถึงรูปที่ 2-10 และตารางที่ 2-1



รูปที่ 2-1 พื้นที่ติดตามตรวจสอบการปฏิบัติตามมาตรการป้องกันและแก้ไขผลกระทบสิ่งแวดล้อม
 บริเวณลานจอดรถ (สถานีเคหะสมุทรปราการ)

ตารางที่ 2-1 รายงานผลการปฏิบัติตามมาตรการป้องกันและแก้ไขผลกระทบสิ่งแวดล้อม ระยะดำเนินการ
โครงการระบบขนส่งมวลชนกรุงเทพมหานคร ส่วนต่อขยายสายสุขุมวิท (สุขุมวิท 81-สถานี) และโครงการระบบขนส่งมวลชนกรุงเทพมหานคร
ส่วนต่อขยายสายสุขุมวิท (สถานีสุขุมวิท - สถานีสุขุมวิท) (เฉพาะพื้นที่ลานจอดรถในความรับผิดชอบของ รฟม.)

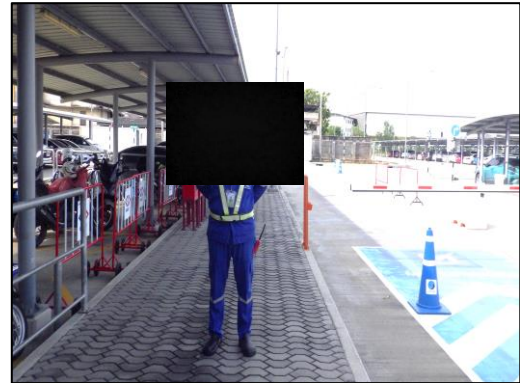
| มาตรการป้องกันและแก้ไขผลกระทบสิ่งแวดล้อม | ผลการปฏิบัติตามมาตรการป้องกันและแก้ไขผลกระทบสิ่งแวดล้อม | ปัญหา อุปสรรค ที่ไม่สามารถปฏิบัติตาม มาตรการ และแนวทางแก้ไข |
|---|---|---|
| 1. เสียง <ul style="list-style-type: none">- บำรุงรักษา และปลูกต้นไม้ทดแทนที่ตายไปในบริเวณสถานี ศูนย์ซ่อมบำรุง และลานจอดรถที่มีอาณาเขตติดต่อกับพื้นที่เอกชน/ประชาชน/หน่วยงานราชการ | <ul style="list-style-type: none">- รฟม. ดำเนินการปลูก และบำรุงรักษาต้นไม้ในบริเวณพื้นที่ลานจอดรถของโครงการ โดยมีการติดตั้งระบบต้นไม้ (Sprinkler) พร้อมทั้งจัดให้มีการปลูกทดแทนในกรณีที่พบว่าไม้ต้นนั้นตาย รายละเอียดดังรูปที่ 2-2 และรูปที่ 2-3 | - |
| 2. เศรษฐกิจ-สังคม <ul style="list-style-type: none">- จัดให้มีการรักษาความปลอดภัยบริเวณลานจอดรถรวมทั้งทางเดินเข้า-ออกอาคาร | <ul style="list-style-type: none">- รฟม. จัดให้มีเจ้าหน้าที่รักษาความปลอดภัยประจำบริเวณลานจอดรถและทางเข้า-ออกอาคารลานจอดรถตลอดระยะเวลาทำการของลานจอดรถ โดยแบ่งเจ้าหน้าที่เป็น 2 ช่วงเวลา คือ ช่วงเวลากลางวัน (07:00-19:00 น.) และช่วงเวลากลางคืน (19:00-07:00 น. ของวันรุ่งขึ้น) เพื่อรักษาความปลอดภัยและอำนวยความสะดวกให้กับผู้ใช้บริการ รายละเอียดดังรูปที่ 2-4 | - |
| 3. สาธารณสุข อาชีวอนามัย และความปลอดภัย <ul style="list-style-type: none">- ควบคุมดูแลการจัดการทางด้านสุขาภิบาล บริเวณสถานีลานจอดรถ และศูนย์ซ่อมบำรุงให้มีประสิทธิภาพ ได้แก่ การบำบัดน้ำเสีย การจัดการขยะมูลฝอยและสิ่งปฏิกูล เป็นต้น | <ul style="list-style-type: none">- รฟม. จัดให้มีห้องสุขาสำหรับพนักงานของโครงการและผู้ใช้บริการ โดยได้ติดตั้งระบบบำบัดน้ำเสียสำเร็จรูป เพื่อบำบัดน้ำเสียจากห้องสุขา และประสานให้หน่วยงานรับผิดชอบในพื้นที่เข้ามา subsเป็ปฏิบัติการไปกำจัดเป็นประจำ รวมถึงจัดเตรียมถังขยะที่เพียงพอสำหรับรองรับขยะประเภทต่าง ๆ ที่เกิดขึ้นภายในพื้นที่ลานจอดรถ พร้อมทั้งมีการคัดแยกขยะ และประสานให้เทศบาลตำบลบางปูเข้ามาเก็บขนไปกำจัดอย่างสม่ำเสมอ นอกจากนี้ รฟม. ได้จัดให้มีเจ้าหน้าที่ดูแลรักษาความสะอาดห้องสุขาภายในอาคารสำนักงานและพื้นที่ลานจอดรถให้มีความสะอาด และถูกหลักสุขาภิบาลอยู่เสมอ รายละเอียดดังรูปที่ 2-5 ถึงรูปที่ 2-8 และภาคผนวกที่ ฌ | - |
| <ul style="list-style-type: none">- ติดตั้งโทรทัศน์วงจรปิดบริเวณพื้นที่ทางเข้า-ออกพื้นที่ลานจอดรถ | <ul style="list-style-type: none">- รฟม. ดำเนินการติดตั้งโทรทัศน์วงจรปิดบริเวณทางเข้า-ออก รวมถึงภายในพื้นที่ลานจอดรถตามที่มาตราการฯ กำหนด รายละเอียดดังรูปที่ 2-9 และรูปที่ 2-10 | - |



รูปที่ 2-2 การบำรุงรักษาต้นไม้บริเวณลานจอดรถ



รูปที่ 2-3 ระบบรดน้ำต้นไม้ (Sprinkler)



รูปที่ 2-4 เจ้าหน้าที่รักษาความปลอดภัยประจำลานจอดรถ



รูปที่ 2-5 ห้องสุขา



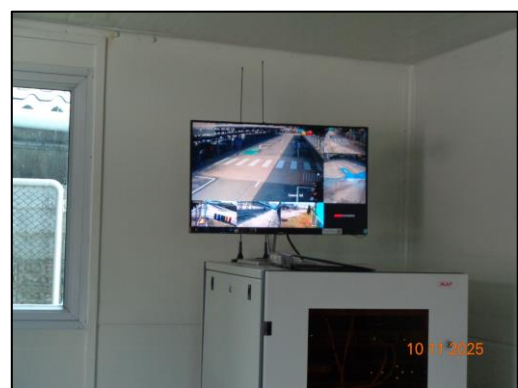
รูปที่ 2-6 ระบบบำบัดน้ำเสียของโครงการ



รูปที่ 2-7 ถังรองรับขยะมูลฝอยบริเวณลานจอดรถ



รูปที่ 2-8 เจ้าหน้าที่ทำความสะอาด



รูปที่ 2-9 โทรศัพท์วงจรปิดภายในพื้นที่ลานจอดรถ



รูปที่ 2-10 โทรศัพท์วงจรปิดบริเวณทางเดินเข้า-ออกลานจอดรถ